



LUCI 4 LAMPADE

Istruzioni

Per ogni informazione visita il sito www.mycable.it alla sezione ISTRUZIONI

AVVERTENZE

- *Utilizzare esclusivamente i componenti contenuti in questo kit: se ve ne sono di mancanti non procedere all'installazione*
- *Non utilizzare i prodotti MyCable per funzioni differenti da quelle esposte nel manuale istruzioni uso e manutenzioni*
- *Prima di effettuare qualsiasi operazione è necessario interrompere l'alimentazione elettrica e operare in sicurezza*
- *Il nastro MyCable una volta installato alla parete non potrà essere spostato o riutilizzato*
- *Utilizzare solo ed unicamente lampadine da 12 V*
- ***IMPORTANTE: SE CI FOSSE LA NECESSITÀ DI RIMUOVERE LE LAMELLE DAL CONNETTORE, UTILIZZARE UN CACCIAVITE PER ALZARLE E FARE QUINDI LEVA DAL BASSO VERSO L'ALTO. ASSOLUTAMENTE NON TIRARE I CAVI POICHÈ POTREBBE STACCARSI LA PARTE DI CAVO COLLEGATA ALLE LAMELLE***
- *La tensione massima di utilizzo è 75 Vdc e la corrente massima è di 5 A*
- *Per altre avvertenze fare riferimento al manuale istruzioni uso e manutenzioni*

CONTENUTO DEL KIT



A) Basetta
inferiore X5



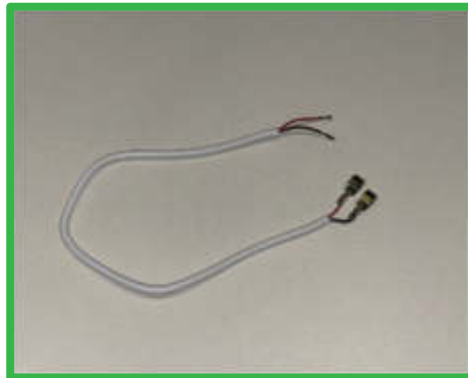
B) Basetta
superiore X5



C) 8 METRI DI
NASTRO
MYCABLE



D) TRASFORMATORE
COLLEGATO
AL RICEVITORE X1



E) CAVI PER COLLEGARE
IL DEVICE X4



E) MAMMUT X4

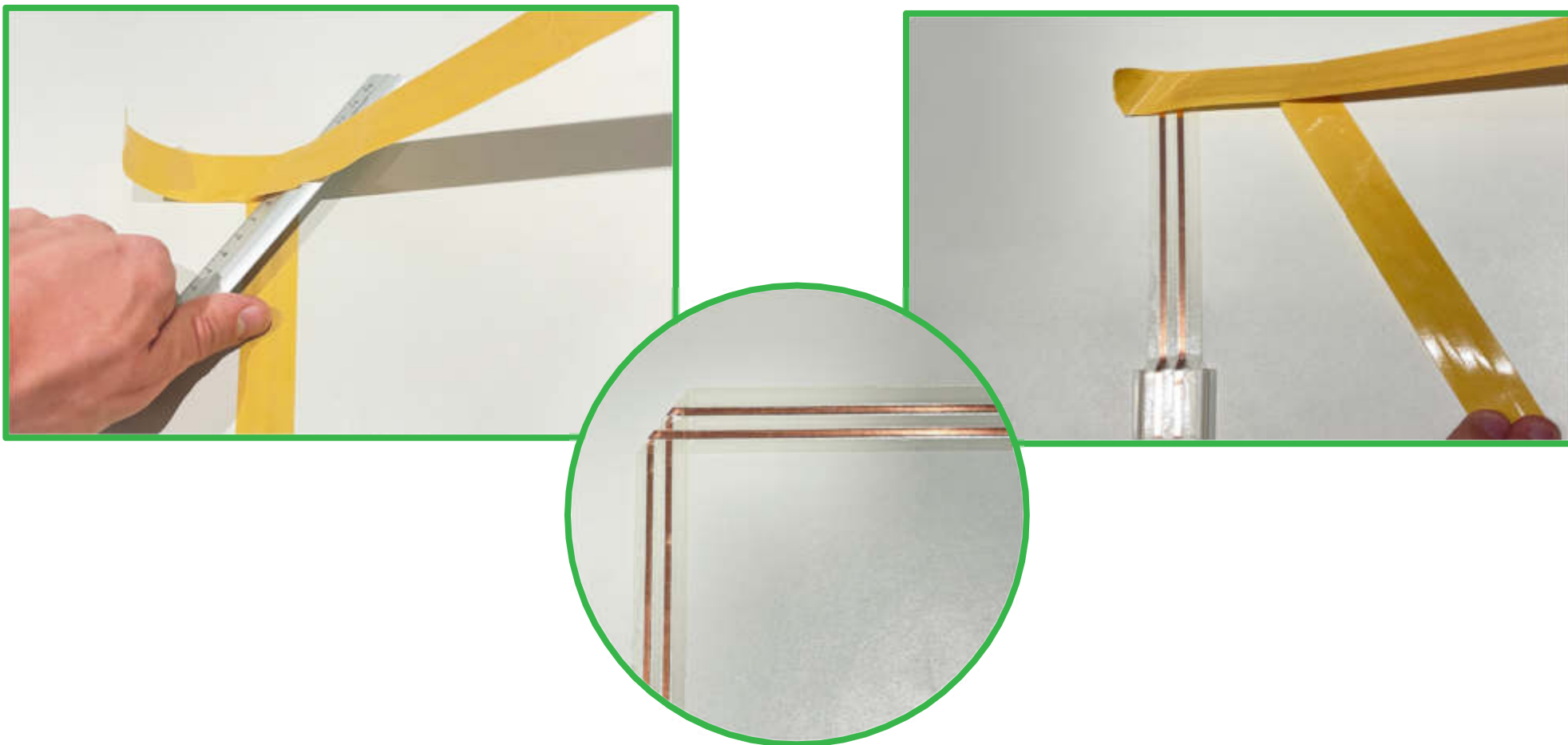


G) PULSANTE X2



STEP 1

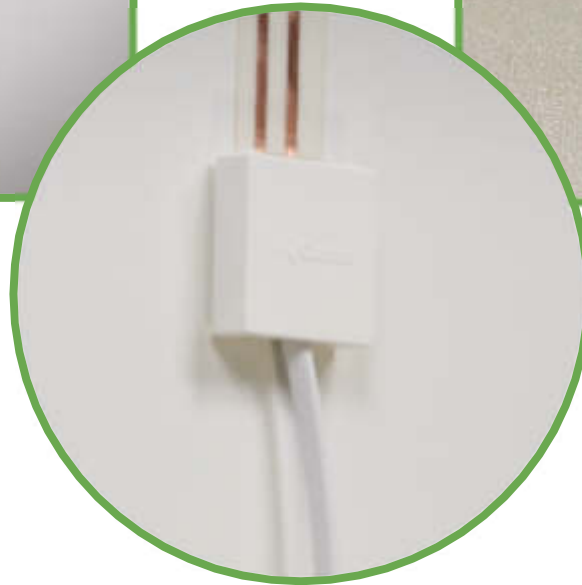
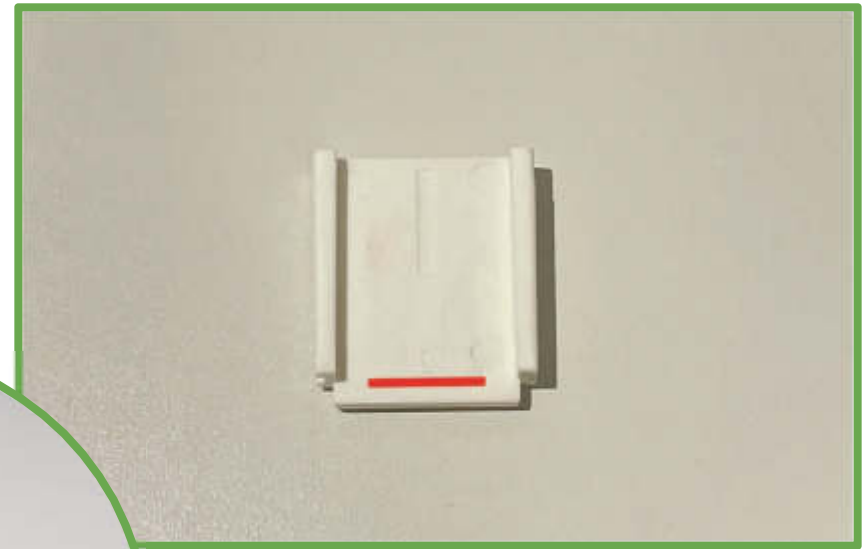
Decidere dove posizionare i vostri punti luce (questo kit MyCable LUCI consente di installarne fino a 4) e individuare il percorso in modo che la distanza dalla presa di corrente sia raggiungibile con il nastro MyCable (C). Se non fosse sufficiente, è necessario l'acquisto di altro nastro MyCable e di un Giuntore MyCable; se invece la lunghezza dovesse risultare eccessiva, il nastro MyCable (C) può essere tagliato



STEP 2

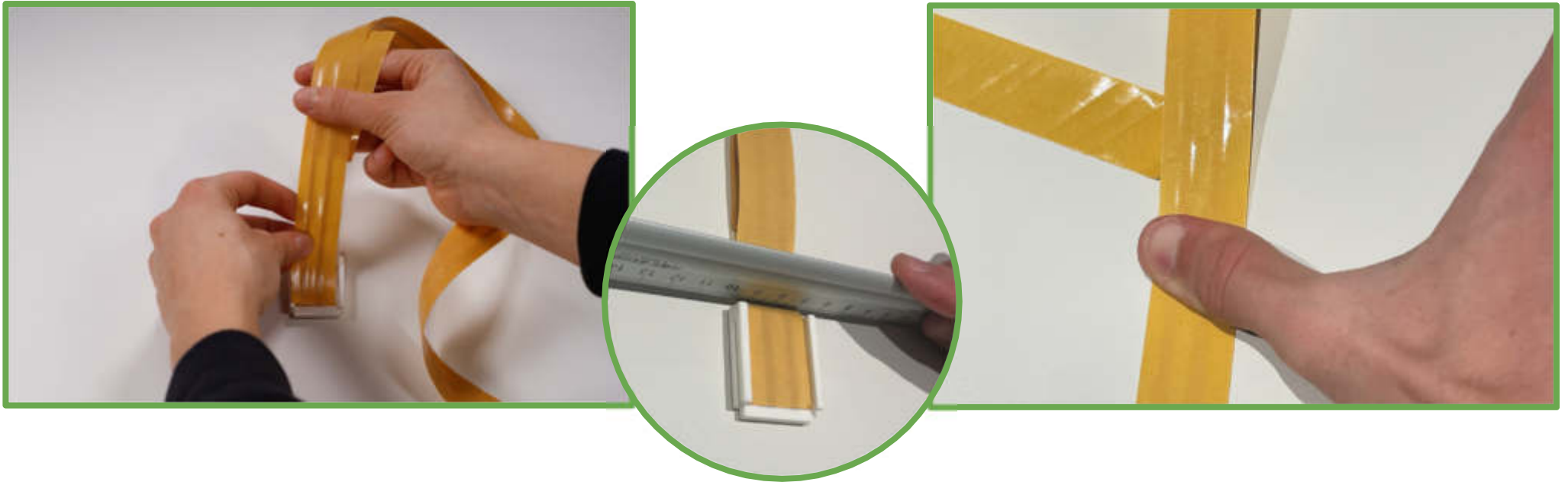
Se nel percorso tracciato c'è bisogno di compiere curve o cambi di direzione, è possibile farlo grazie alla doppia superficie adesiva di MyCable (C). Basterà piegare il nastro (C) su sé stesso creando un angolo dell'inclinazione desiderata, rimuovendo la pellicola protettiva sottostante mentre si procede con l'installazione.

NB: Per eseguire il cambio di direzione, nella fase di piegatura, aiutarsi con un righello



STEP 3

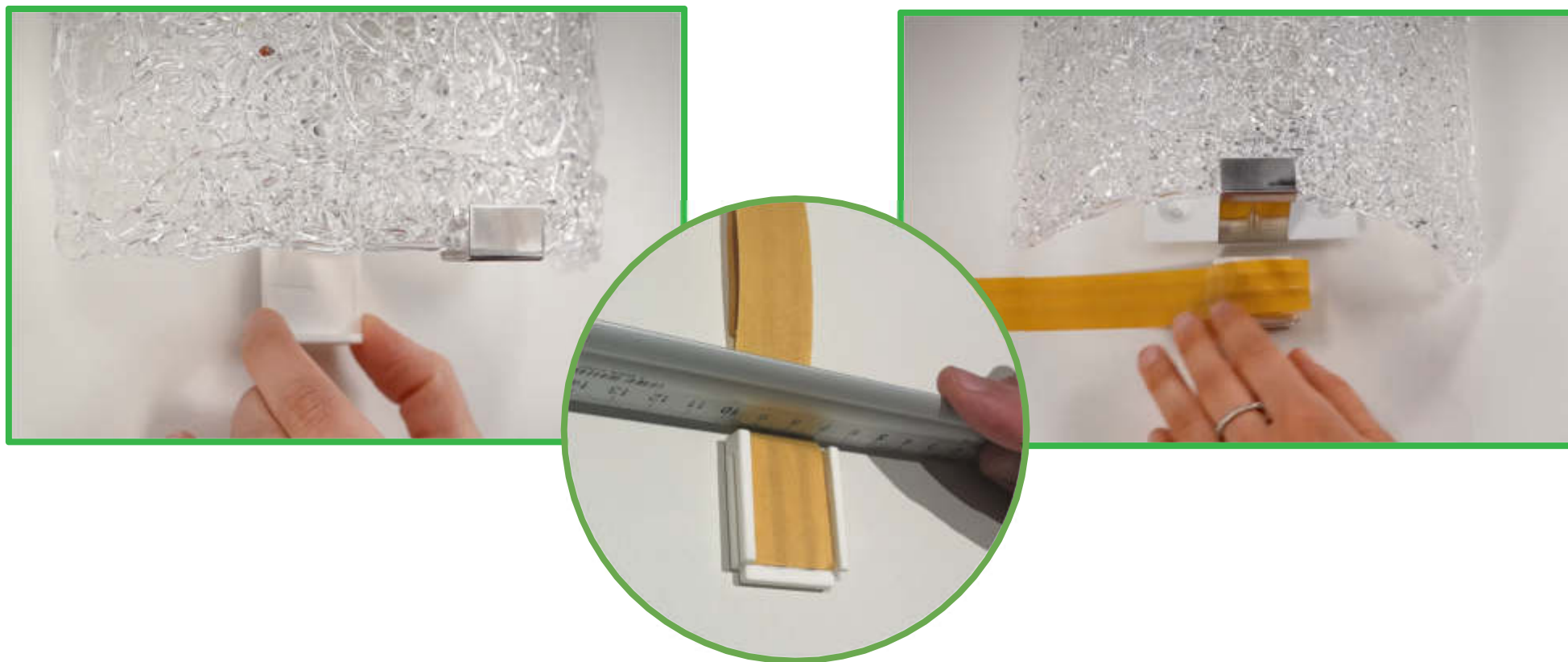
Prima di procedere con l'installazione, assicurarsi che la superficie sia asciutta, pulita da polveri e priva di porosità. Nel caso in cui la superficie non fosse nelle condizioni ottimali, è consigliabile l'uso di un primer. Successivamente, utilizzando l'adesivo presente sul retro, posizionare la basetta inferiore (**A**) in prossimità della presa di corrente che si intende utilizzare. Il cavo dell'alimentatore (**D**) uscirà dal lato della basetta (**A**) contrassegnato dalla linea "rossa"



STEP 4

Passiamo ora all'applicazione del nastro MyCable (C). Stendere il nastro (C), partendo dalla basetta già installata (A), e rimuovere lo strato protettivo di pellicola color avana dal nastro stesso (C). Il nastro MyCable (C) dovrà essere ben centrato e perfettamente aderente alla basetta (A). Prima di proseguire con l'applicazione del nastro lungo la parete, si consiglia di utilizzare un righello per garantire la massima aderenza di MyCable allo spigolo della basetta (A). Procedere quindi con l'installazione continuando a rimuovere lo strato protettivo di pellicola, fermandosi a 4-5 cm dal punto in cui si intende posizionare la seconda basetta inferiore (A). Con un dito esercitare una frizione omogenea su tutta la superficie del nastro MyCable (C) mentre lo si sta installando al fine di migliorarne l'adesione ed eliminare tutte le eventuali bolle d'aria

Attenzione: una volta installato alla parete, il nastro MyCable (C) non potrà essere spostato o riutilizzato



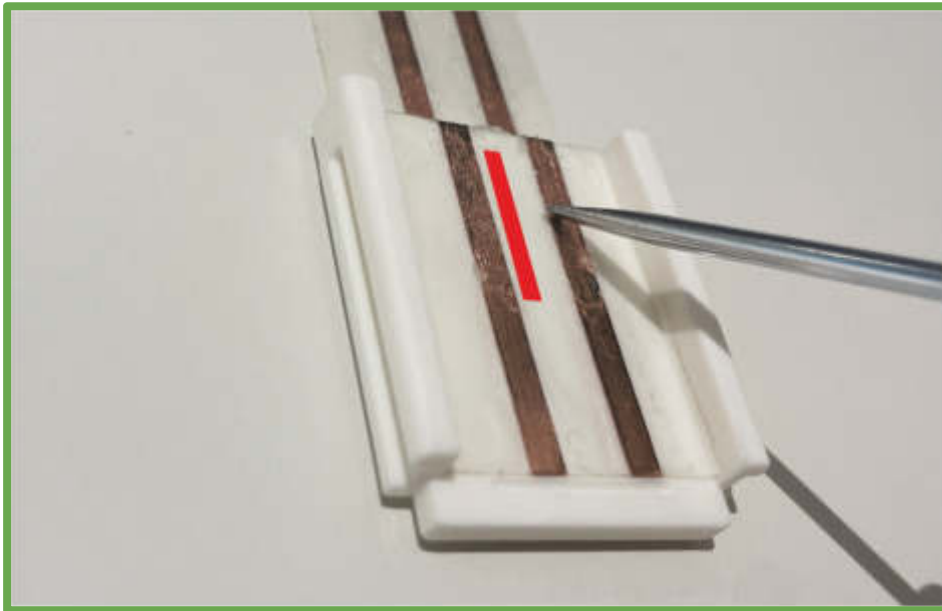
STEP 5

Una volta applicata la seconda basetta inferiore (A), si potrà terminare l'installazione del nastro MyCable (C). Rimuovere quindi la restante porzione di strato protettivo di pellicola dalla porzione di nastro (C) che andrà posizionata sopra la basetta inferiore (A). Il nastro (C) deve essere centrato e perfettamente aderente lungo l'intera lunghezza della basetta (A). Per garantire la massima aderenza del nastro (C) allo spigolo della basetta (A) si consiglia di utilizzare un righello. Alla fine di questo passaggio il nastro MyCable (C) in eccesso andrà tagliato



STEP 6

Nel caso in cui si vogliono installare due o più punti luce sarà necessario avere già installato la basetta inferiore (A) in corrispondenza della prima applique. Individuare successivamente il punto in cui posizionare la basetta (A) nei pressi del secondo punto luce. Durante l'installazione il nastro MyCable (C), invece di fermarsi sulla basetta (A) in corrispondenza del primo punto luce, proseguirà la sua corsa fino al raggiungimento della posizione in cui si intende applicare la basetta (A) corrispondente alla seconda applique (A). Così via fino all'applicazione nella quarta posizione in cui si intende installare l'ultima lampada. Come spiegato nei passaggi precedenti fermarsi a 4-5 cm dal punto in cui verrà installata ogni basetta (A) che verrà poi coperta con la restante porzione di nastro MyCable (C). Tagliare infine l'eventuale nastro (C) in eccesso oltre l'ultima basetta. Per garantire la massima aderenza del nastro MyCable (C) allo spigolo di ogni basetta (A) si consiglia di utilizzare un righello



STEP 7

Terminata l'installazione del nastro (C), rimuovere tutto lo strato protettivo di pellicola rimanente dall'installazione MyCable.

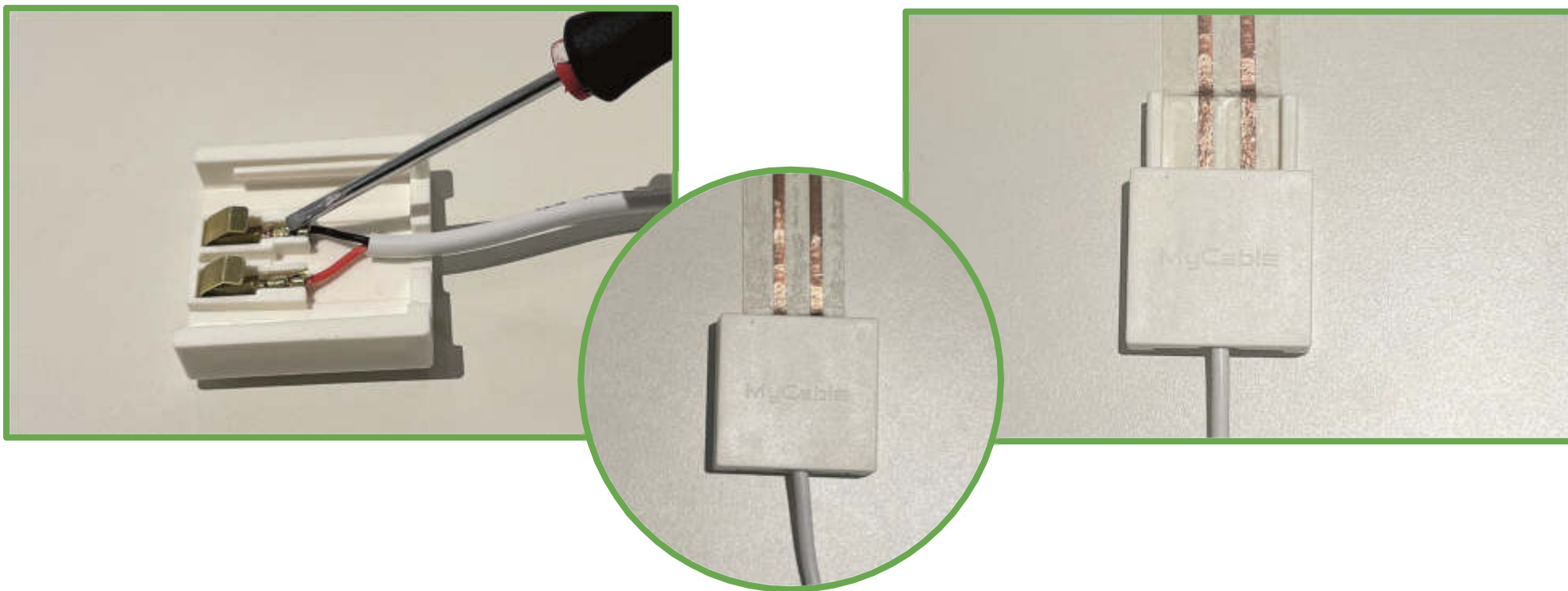
Passiamo ora alla fase di creazione del contatto elettrico. Rimuovere l'isolante adesivo trasparente che copre le piste di rame da tutte le porzioni di nastro MyCable (C) posizionate sopra le basette (A) utilizzando un cacciavite piatto. Fare riferimento alla lunghezza della linea (evidenziata in rosso) situata in mezzo alla basetta inferiore (A) per rimuovere la quantità corretta di isolante.

ATTENZIONE: ripulire in seguito dai residui di isolante e di materiali collosi affinché non vadano ad inficiare successivamente il contatto elettrico



STEP 8

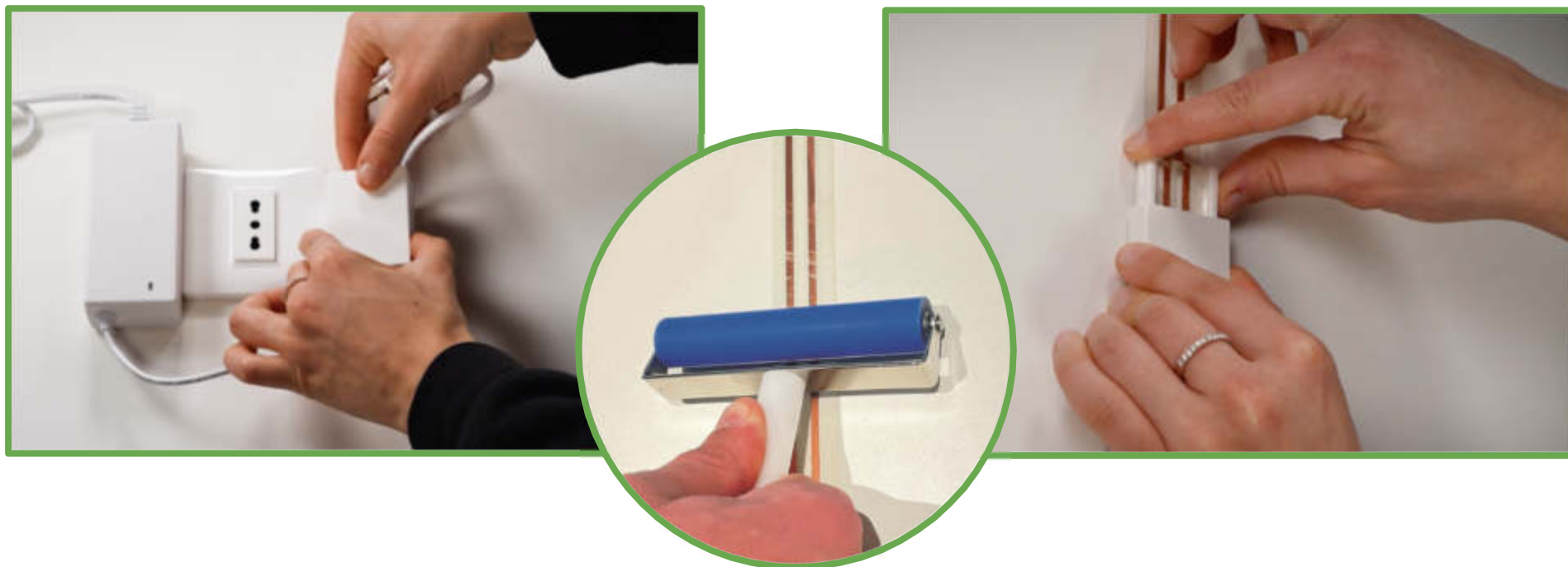
I cavi (**E**) presenti nel kit MyCable *LUCI* devono essere collegati tramite il morsetto solitamente presente nel retro lampada. **ATTENZIONE: non è presente la terra (impianto in 12V), collegare quindi solo i cavi di fase e di neutro.** Se la lampada non dovesse disporre di un morsetto, usare il mammut (**F**) in dotazione per il collegamento dei cavi (**E**). Per utilizzare il mammut (**F**) alzare le levette arancioni, inserire i cavi MyCable (**E**) da un lato e i cavi della lampada dall'altro. Terminare l'operazione abbassando le levette



STEP 9

Ciascun cavo (**E**) collegato ad ognuna delle appliques presenta due lamelle all'estremità. Se le lamelle non sono già inserite nel connettore, posizionarle nei vani appositi sulle basette superiori (**B**). Se necessario, spingere sul faston con un cacciavite piatto per garantire che entri completamente nella fessura dedicata.

Chiudere ora i connettori collegati alle lampade. Per fare questo, allineare i binari delle due basette (**A+B**) facendole scorrere fino al corretto accoppiamento assicurandosi che le lamelle facciano contatto con le piste di rame dalle quali si è appena rimosso l'isolante trasparente



STEP 10

Applicare sulla parete il ricevitore Wi-Fi (**D**) attraverso il biadesivo presente sul retro. (Se lo si desidera, applicare a muro anche l'alimentatore attraverso i due biadesivi presenti sul retro) **ATTENZIONE: posizionare il ricevitore Wi-Fi (**D**) in modo che non blocchi l'apertura del connettore.** Anche il cavo del ricevitore Wi-Fi (**D**) presenta all'estremità due lamelle che dovranno essere inserite nella basetta superiore (**B**) del connettore. Tale connettore dovrà essere chiuso con la procedura mostrata in precedenza per le lampade.

NB: Si consiglia di ripassare, con il rullo MyCable, la traccia del nastro (**C**) lungo tutta la sua installazione al fine di rimuovere ogni eventuale bolla d'aria rimasta. Alimentare infine l'impianto per poter godere dell'esperienza MyCable grazie al kit *LUCI*



STEP 11

Sono forniti in dotazione due pulsanti (**G**) già programmati al ricevitore Wi-Fi (**D**). È possibile collegare al ricevitore (**D**) il numero di pulsanti che si desidera acquistando il kit MyCable *PULSANTE*. Gli interruttori (**G**) potranno essere posizionati su qualunque superficie grazie al biadesivo presente sul retro



STEP 12

Dopo aver controllato che il circuito sia funzionante, se lo si desidera, si può coprire il nastro MyCable (C) con una mano di vernice o nascondere dietro carta da parati, intonaco, piastrelle e parquet. Dove si intende effettuare una copertura mediante rasatura si consiglia l'applicazione di un'adeguata retina protettiva prima di effettuare la rasatura stessa

Espandi la tua esperienza MyCable

Ti suggeriamo l'acquisto di questi componenti:

CONNETTORE



+ JACK



NASTRO



+

GIUNTORE



Vuoi espandere il tuo impianto MyCable? Aggiungere nuovi sensori, telecamere o rendere la tua casa ancora più domotica? Ampliare il tuo ufficio per lo Smart Working? I kit *Jack* e i *Connettori* di MyCable (da acquistare separatamente) ti consentiranno di aggiungere i tuoi nuovi dispositivi dove vuoi tu.

Vuoi allungare il tuo impianto MyCable? Compra una nuova porzione di nastro nel kit *Technology* da 4/8/12 m di MyCable ed utilizza il *Giuntore* appositamente progettato per collegarlo al tuo impianto ed espandere a tua esperienza Mycable. Ricorda che nastro e *Giuntore* si acquistano separatamente.

AVVERTENZE: La tensione massima di utilizzo è di 75 Vdc e si ricorda di usare un carico non superiore a 5 A.
Si ricorda anche che tutti i dispositivi inseriti nell'impianto MyCable devono avere lo stesso voltaggio